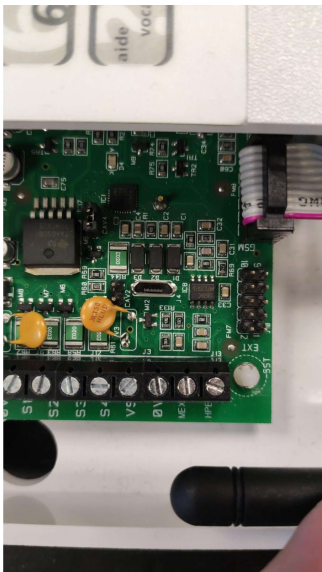
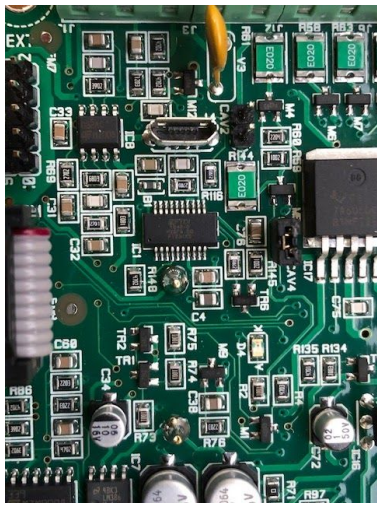


Installation et configuration des pilotes Windows pour VocPC

Ce guide est à utiliser si vous ne parvenez pas à utiliser VocPC pour configurer votre Vocalys, si ce dernier est équipé du port micro-USB :

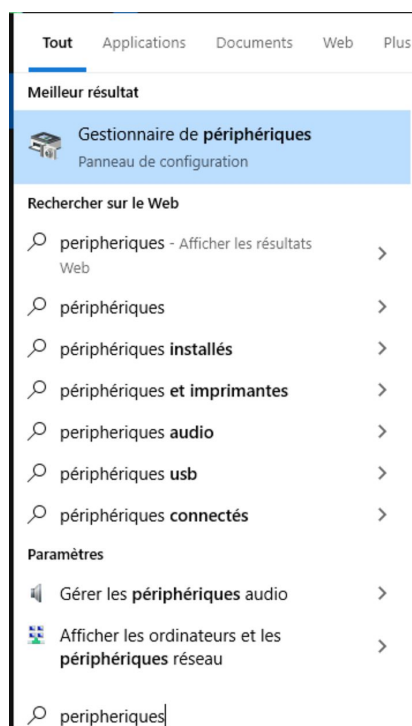
Version Vocalys	A	B
Version indiqué sur carte mère	003118E et inférieur	003118F 003118G 003118H
Chip USB	CP201 Silabs	FT231X
Photo		

SOMMAIRE

Vérification de la détection du câble USB	3
Détermination de votre version de Vocalys	4
Détermination de votre version de Windows	5
Procédure pour version A	6
Téléchargement des pilotes	6
Installation des pilotes	7
Mise en place des pilotes	10
Procédure pour version B	16
Téléchargement des pilotes	17
Mise en place des pilotes	18
Configuration du port COM dans VocPC	21

Vérification de la détection du câble USB

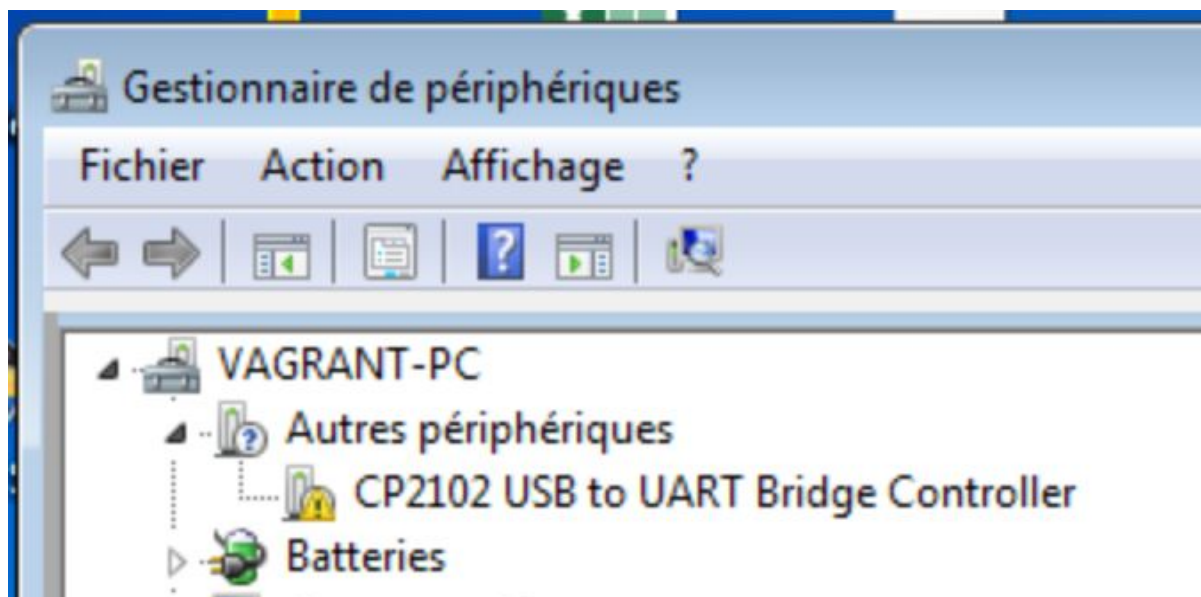
Ouvrir le gestionnaire de périphériques, sous Windows, cliquer sur le bouton Windows et taper “Périphériques”, le raccourci vers le gestionnaire de périphériques va s’afficher :



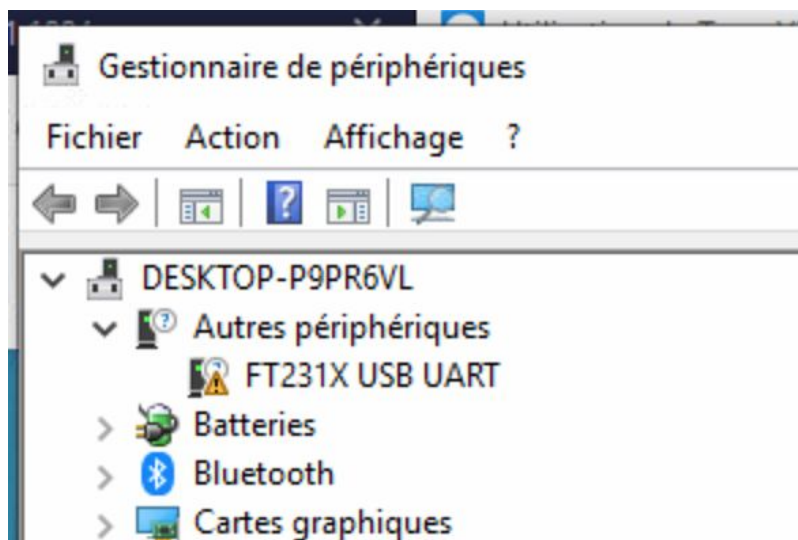
Une fois dans le gestionnaire de périphériques, connecter le câble USB et vérifier si un élément apparaît dans “Autres périphériques”. Si tel est le cas, Windows ne reconnaît pas le périphérique, il va falloir installer les pilotes.

Détermination de votre version de Vocalys

Si votre Windows présente un périphérique nommé CP2102 USB to UART, vous avez une version A :



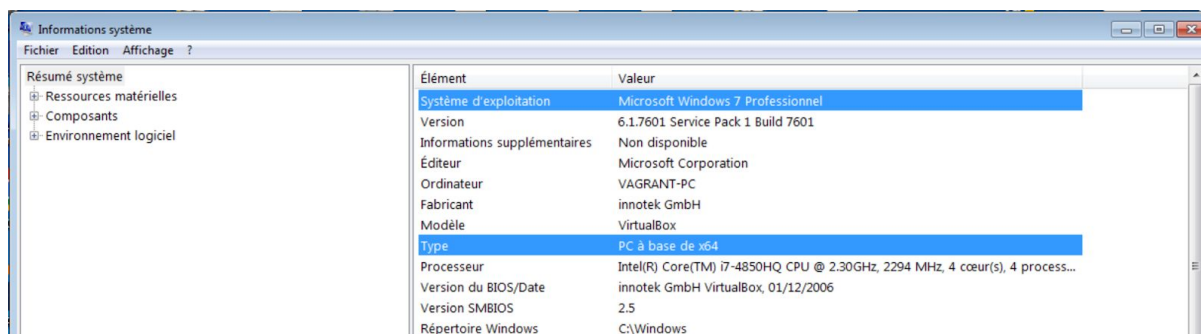
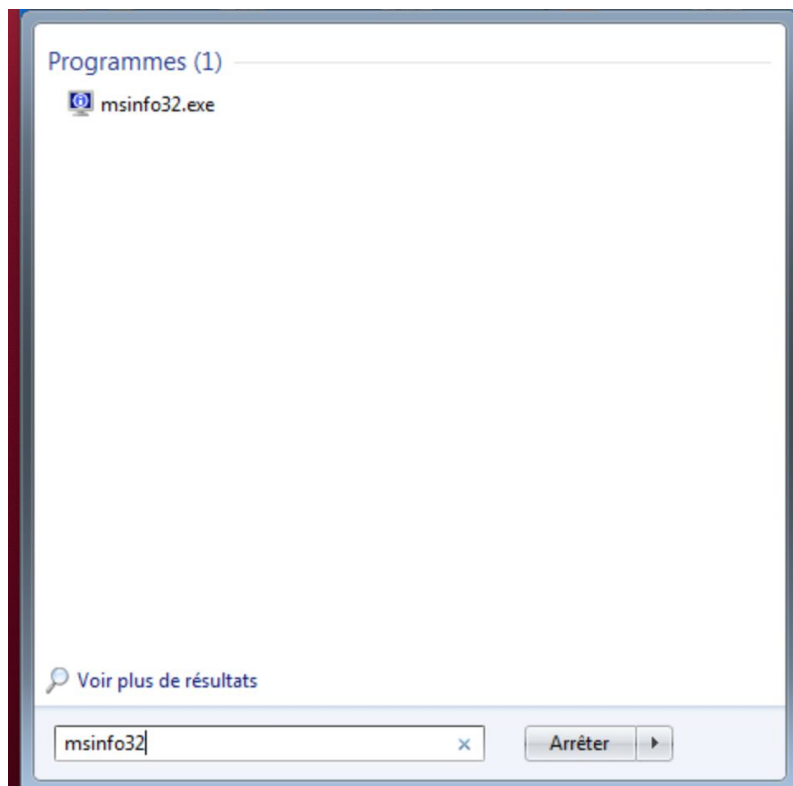
Si votre Windows présente un périphérique nommé FT231X USB UART, vous avez une version B :



Si tel est le cas, cela signifie que Windows ne détecte pas les pilotes pour le convertisseur USB.

Détermination de votre version de Windows

Pour déterminer la version de Windows et l'architecture, cliquer sur le bouton Windows en bas à gauche de la barre des tâches et taper msinfo32. Cliquer alors sur msinfo32.exe :



Repérer alors les lignes “Système d’exploitation” et “Type” pour déterminer votre version de Windows et le type d’architecture de votre ordinateur.

Procédure pour version A

Téléchargement des pilotes

Télécharger les pilotes disponibles à partir du site

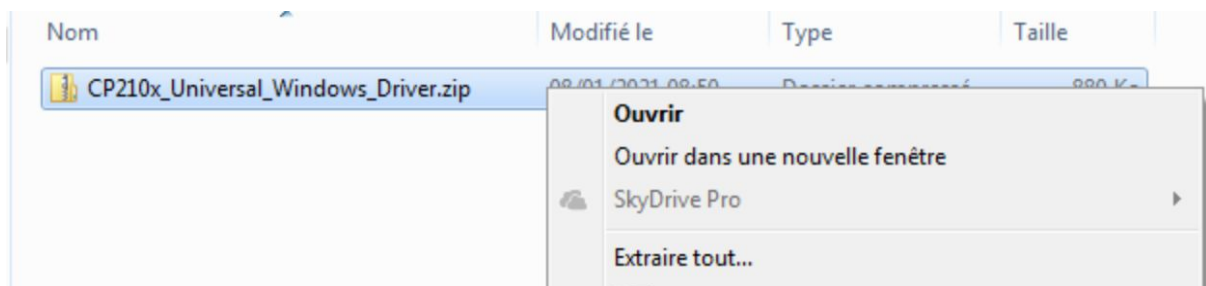
<https://www.silabs.com/developers/usb-to-uart-bridge-vcp-drivers> dans la rubrique “Downloads”

Pour Windows 10, télécharger [CP210x Universal Windows Driver Release Notes](#)

Pour les Windows XP/Vista(32/64)/7(32/64)/8,8.1(32/64), télécharger [CP210x Windows Drivers](#)

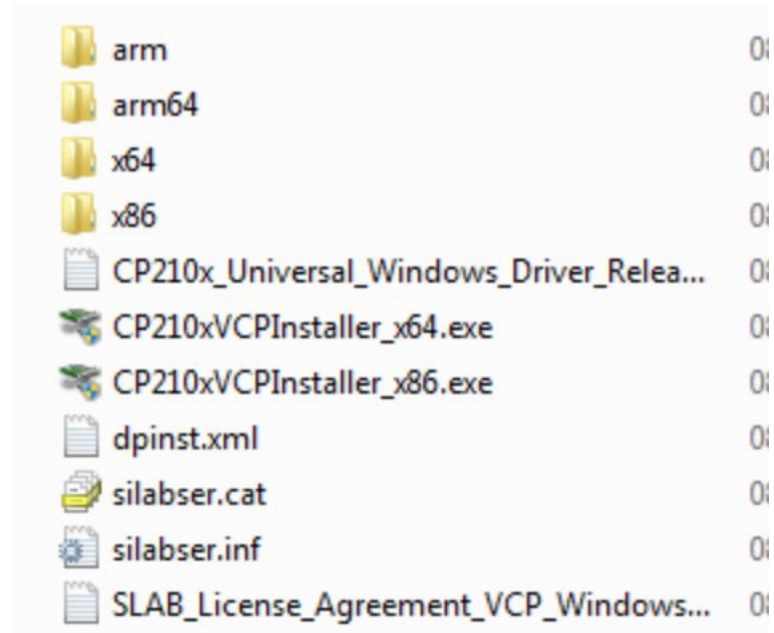
Pour Windows 2000, télécharger [CP210x_VCP_Win2K](#)

Ne pas double-cliquer sur le fichier zip téléchargé mais extraire le contenu du fichier en faisant un clic-droit puis Extraire tout (ou équivalent) :

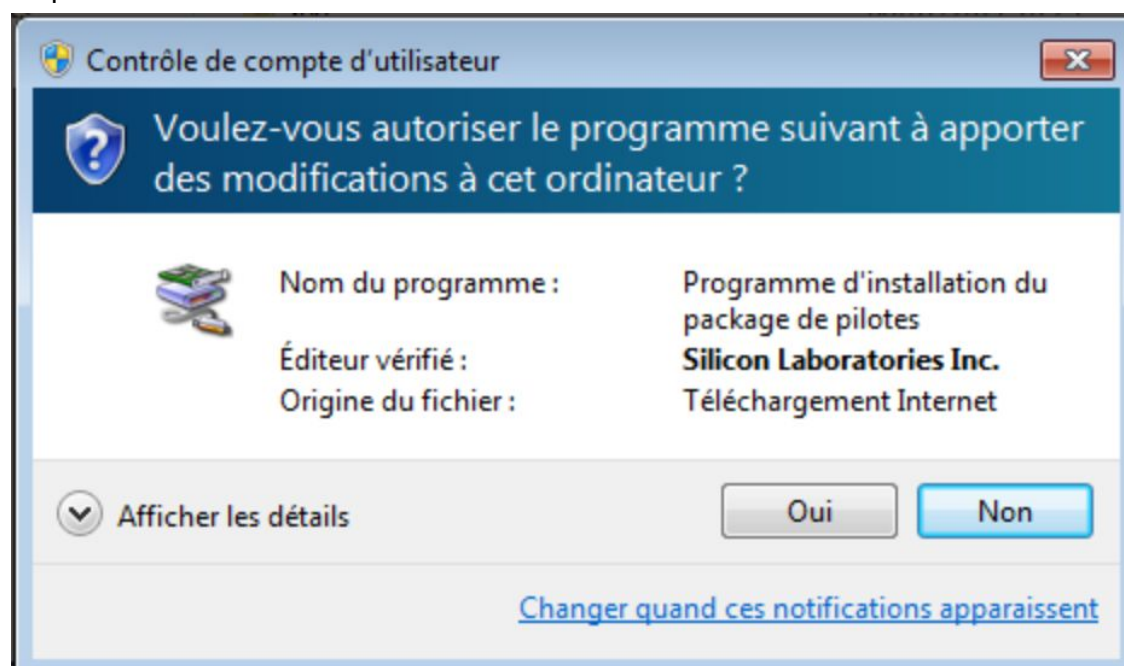


Installation des pilotes

Aller dans le répertoire obtenu et double cliquer sur le fichier .exe correspondant à votre architecture, x86 pour un ordinateur 32 bits, x64 pour un ordinateur 64 bits :



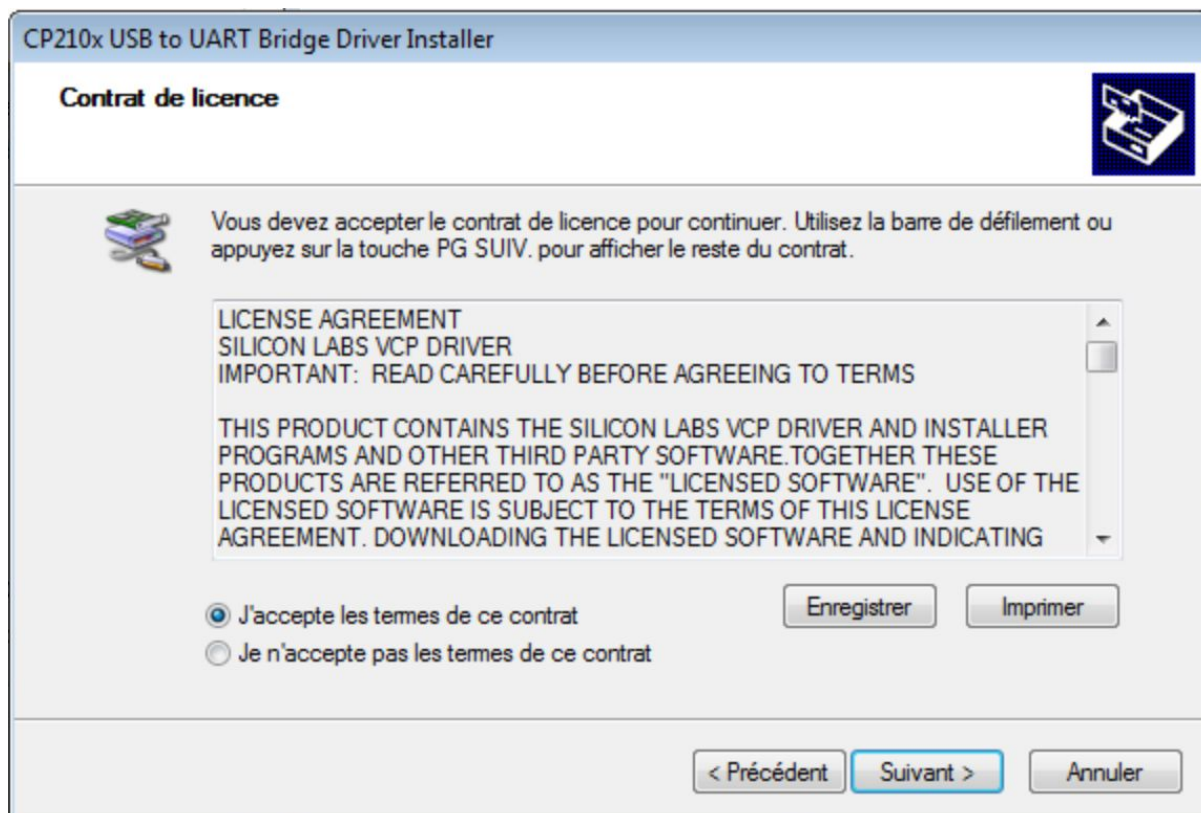
Cliquer sur Oui :



Cliquer sur le bouton “Suivant” :



Cocher “J’accepte les termes de ce contrat” puis cliquer sur le bouton “Suivant” :



Cliquer sur le bouton "Terminer", les pilotes sont installés.



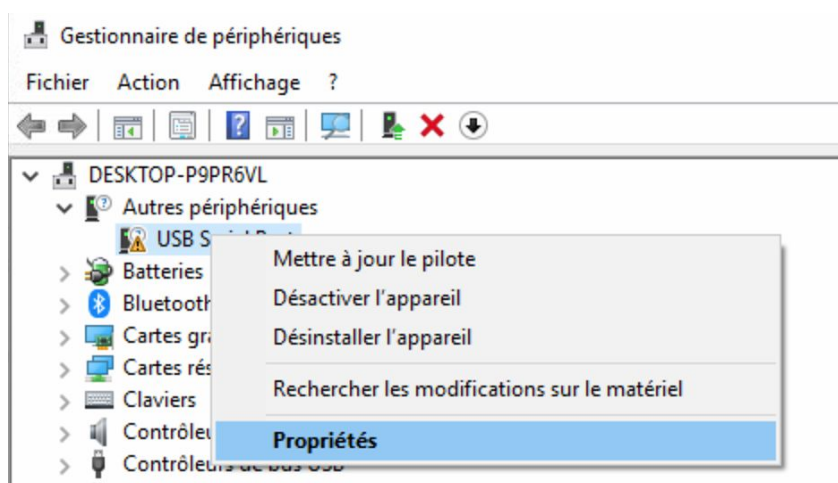
Mise en place des pilotes

Une fois les pilotes installés, débrancher le câble et redémarrer l'ordinateur.

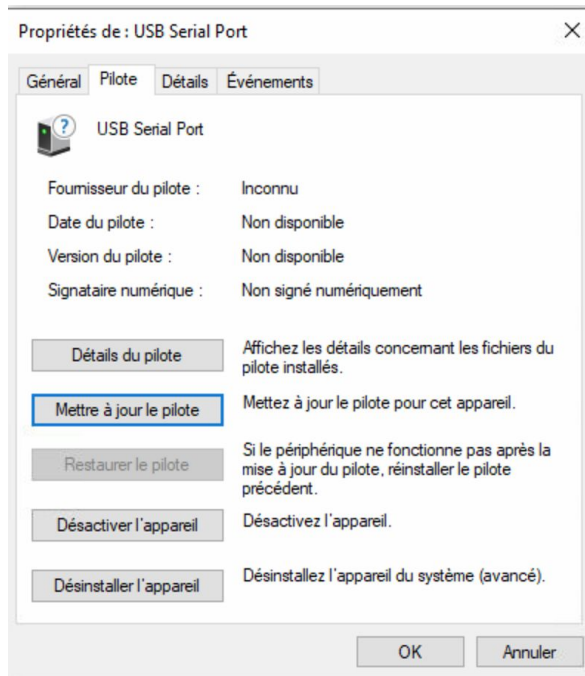
Une fois l'ordinateur redémarré, retourner dans le gestionnaire de périphériques et brancher à nouveau le câble.

Si le périphérique est correctement reconnu et apparaît dans les "Ports (COM et LPT)", Relever le numéro du port de communication et passer directement au chapitre "Configuration du port COM dans VocPC".

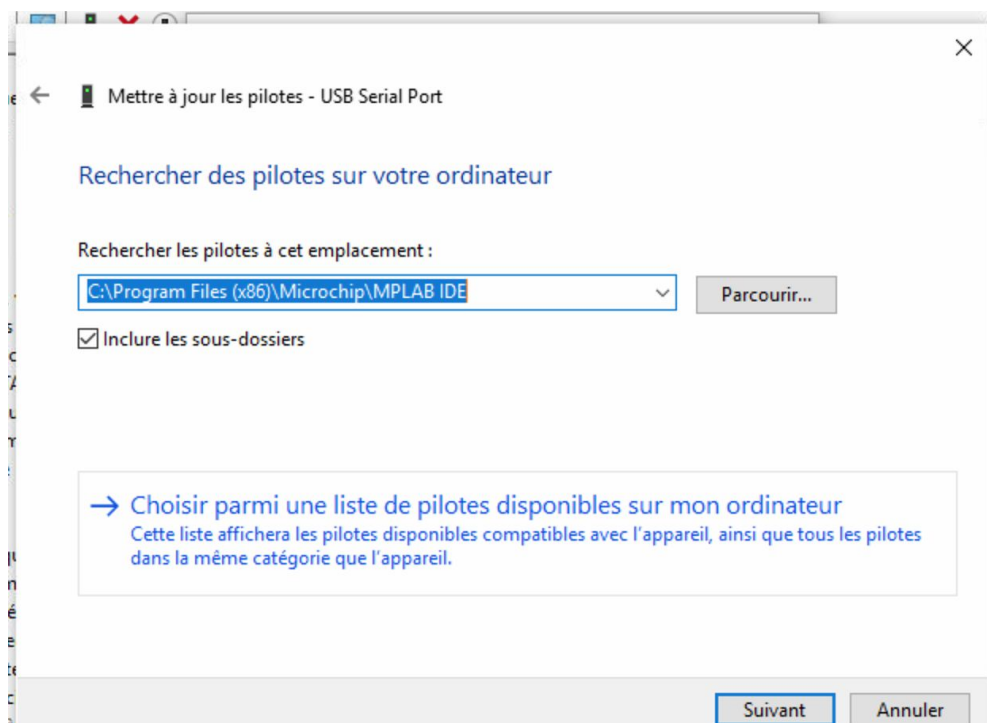
Si le périphérique apparaît toujours dans les "Autres périphériques", faire un clic-droit sur le périphérique non reconnu, puis sélectionner "Propriétés" :



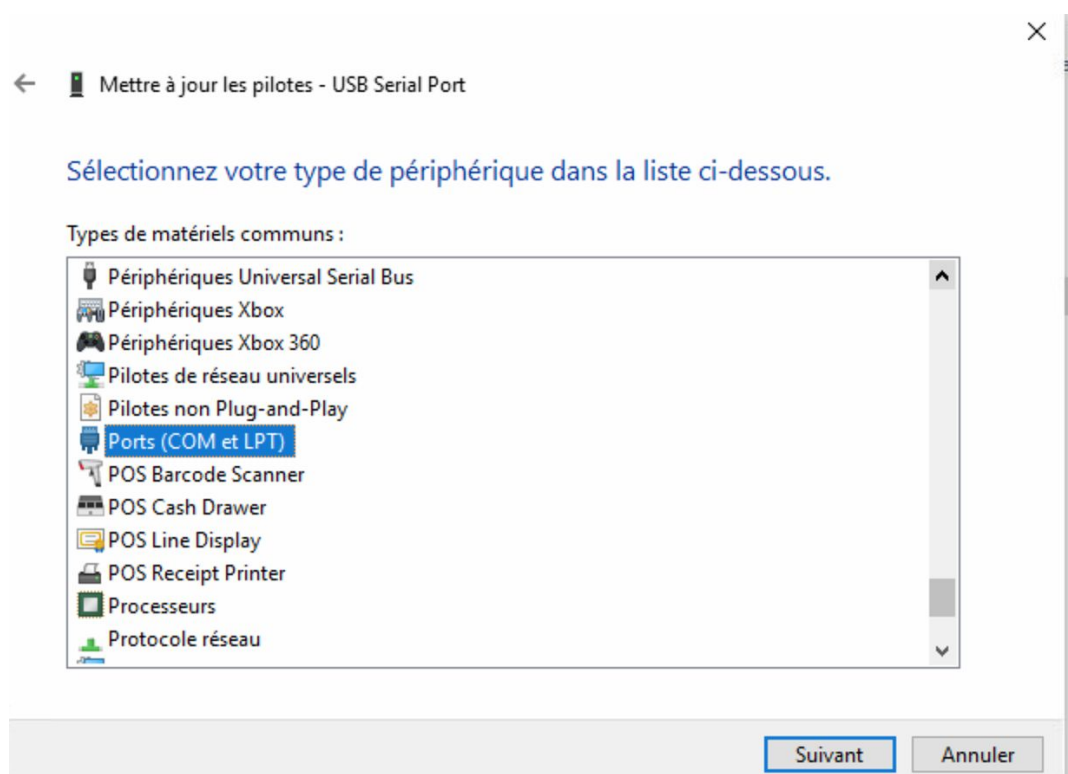
Cliquer sur "Mettre à jour le pilote" :



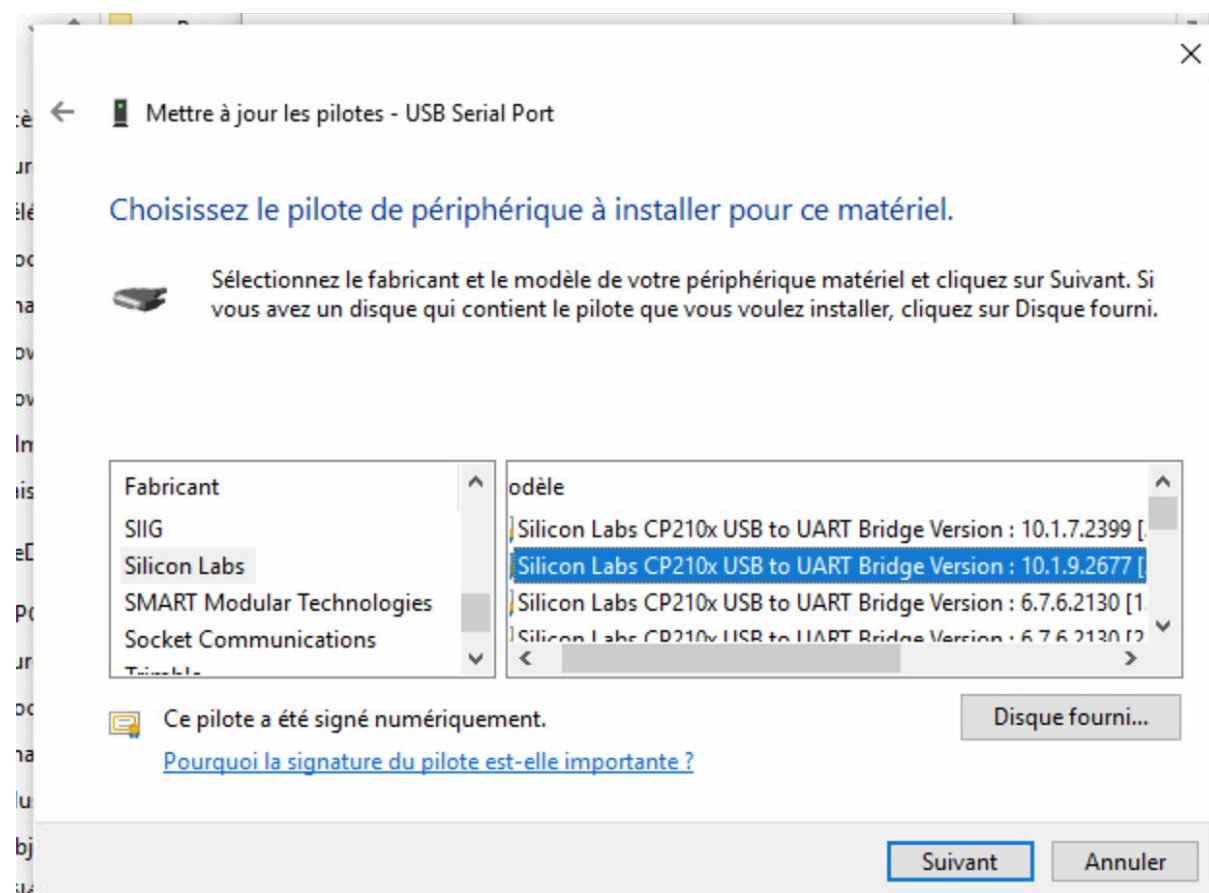
Cliquer sur le texte bleu commençant par “Choisir parmi une liste de pilotes...” puis cliquer sur le bouton “Suivant” :



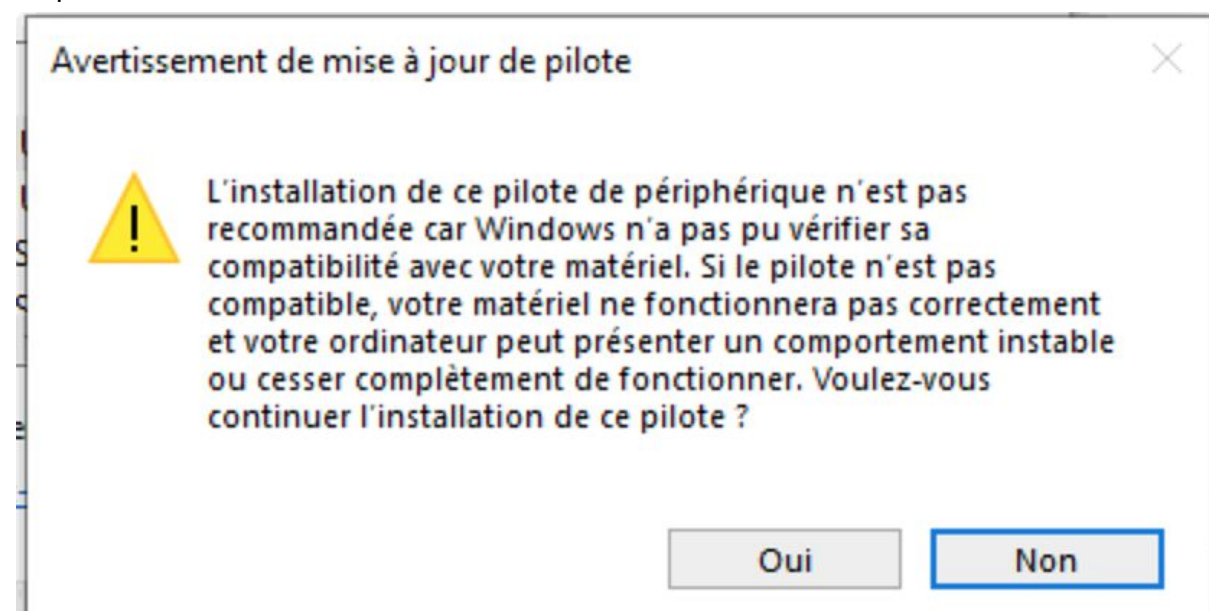
Sélectionner alors dans la liste “Ports (COM et LPT)” puis cliquer sur le bouton “Suivant” :



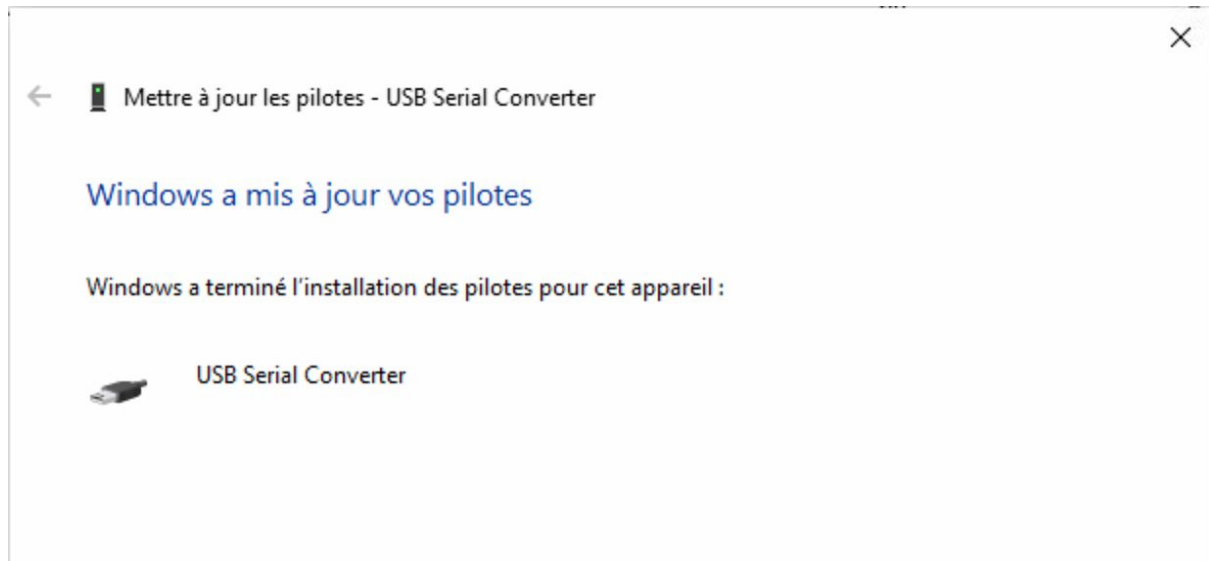
Rechercher et choisir “Silicon Labs” dans la partie gauche et la dernière version disponible dans la partie droite puis cliquer sur le bouton “Suivant” :



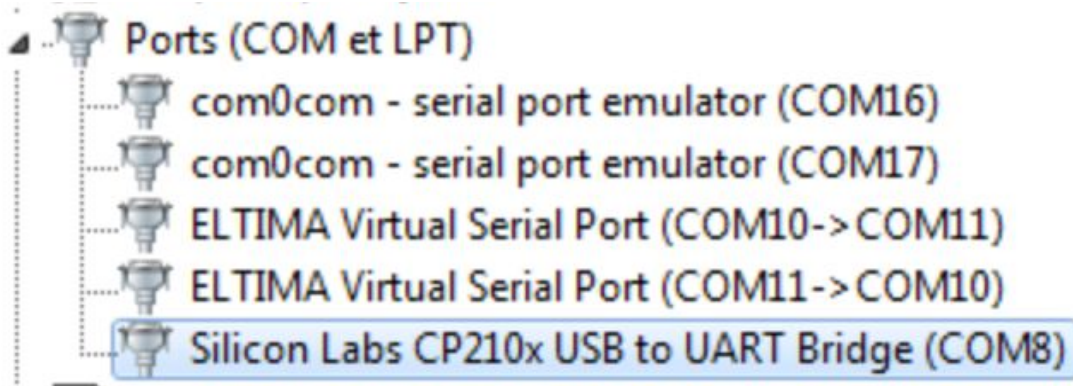
Cliquer sur le bouton “Oui” :



L'écran suivant indique que la détection a été effectuée :



Le périphérique doit alors apparaître dans la partie "Ports (COM et LTP)" :



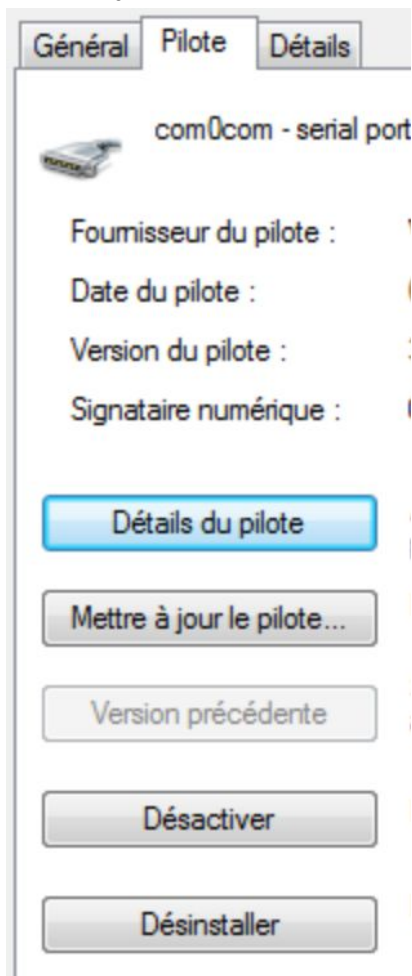


Relever le numéro du port de communication, ici COM8.

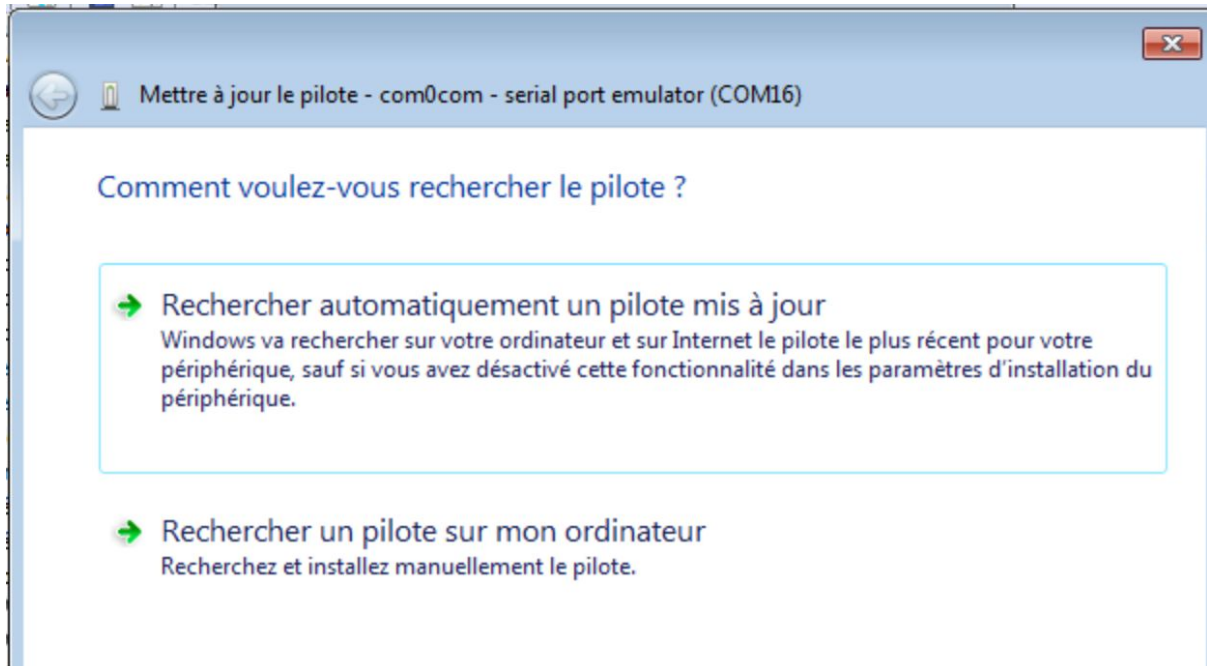
Procédure pour version B

Cette version intègre un composant micro-USB qui est généralement géré nativement par Windows. Si votre Windows ne le reconnaît pas, il devrait être capable de rechercher automatiquement les pilotes à utiliser.

Faire un clic-droit sur le périphérique puis Propriétés, puis dans l'onglet Pilote, cliquer sur Mettre à jour le pilote :



Cliquer alors sur “Rechercher automatiquement un pilote mis à jour” :



Windows devrait vous indiquer qu'il a pu mettre à jour le pilote.

Si le périphérique est correctement reconnu et apparaît dans les “Ports (COM et LPT)”,
Relever le numéro du port de communication et passer directement au chapitre
“Configuration du port COM dans VocPC”.

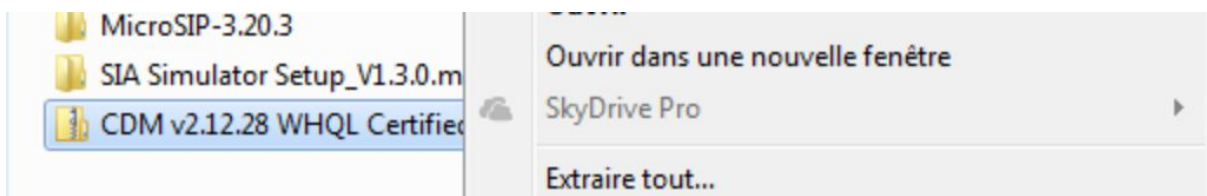
Si le périphérique reste dans les “Autres périphériques”, l'installation manuelle du pilote s'impose.

Téléchargement des pilotes

Télécharger les pilotes disponibles à partir du lien

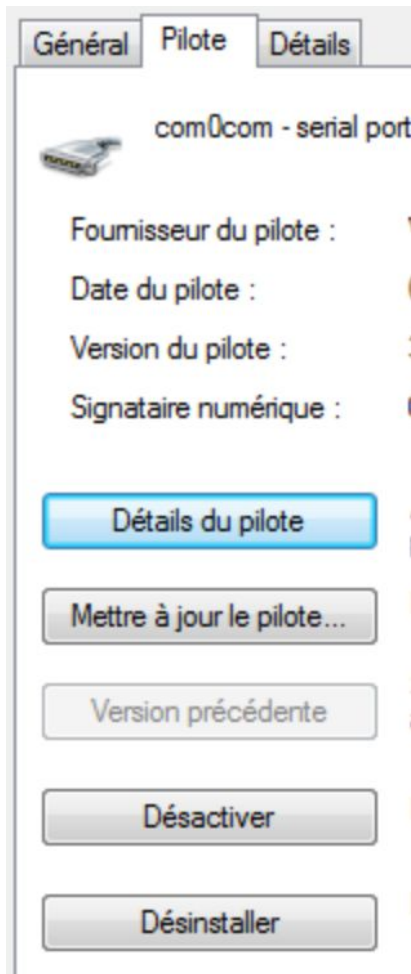
<https://www.ftdichip.com/Drivers/CDM/CDM%20v2.12.28%20WHQL%20Certified.zip>

Ne pas double-cliquer sur le fichier zip téléchargé mais extraire le contenu du fichier en faisant un clic-droit puis Extraire tout (ou équivalent) :

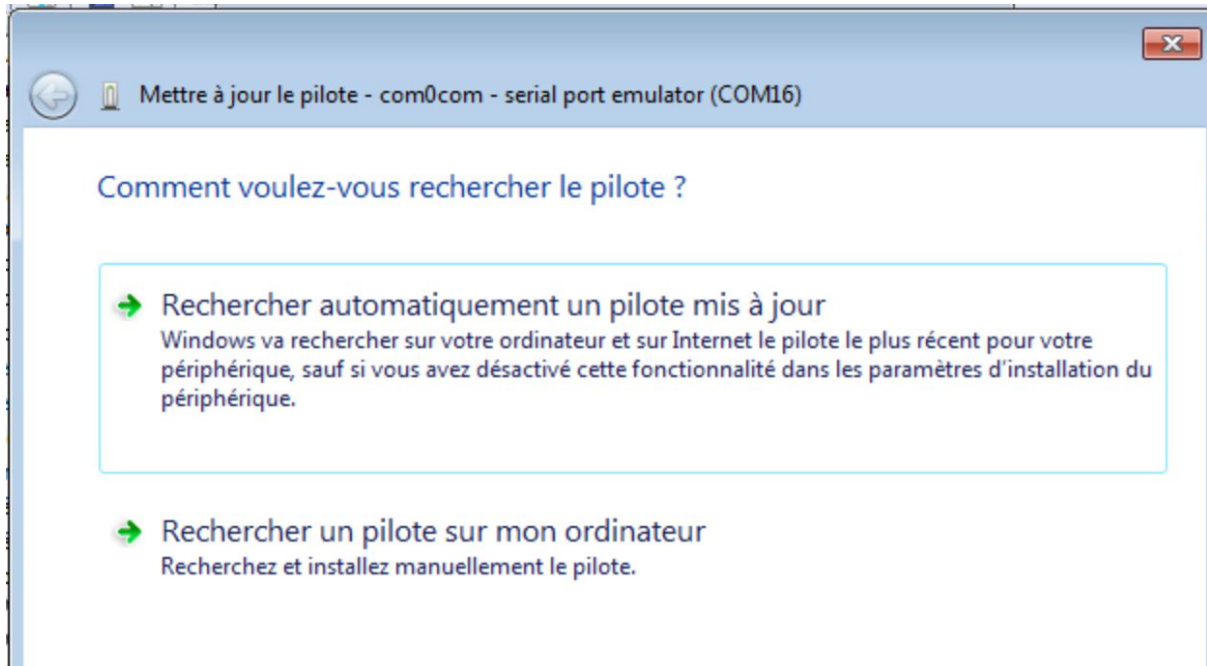


Mise en place des pilotes

Faire un clic-droit sur le périphérique puis Propriétés, puis dans l'onglet Pilote, cliquer sur Mettre à jour le pilote :



Sélectionner "Recherche un pilote sur mon ordinateur" :



Indiquer le répertoire où vous avez extrait le fichier téléchargé :

Rechercher le pilote sur votre ordinateur

Rechercher les pilotes à cet emplacement :

C:\Users\vagrant\Downloads\CDM v2.12.28 WHQL Certified

Parcourir...

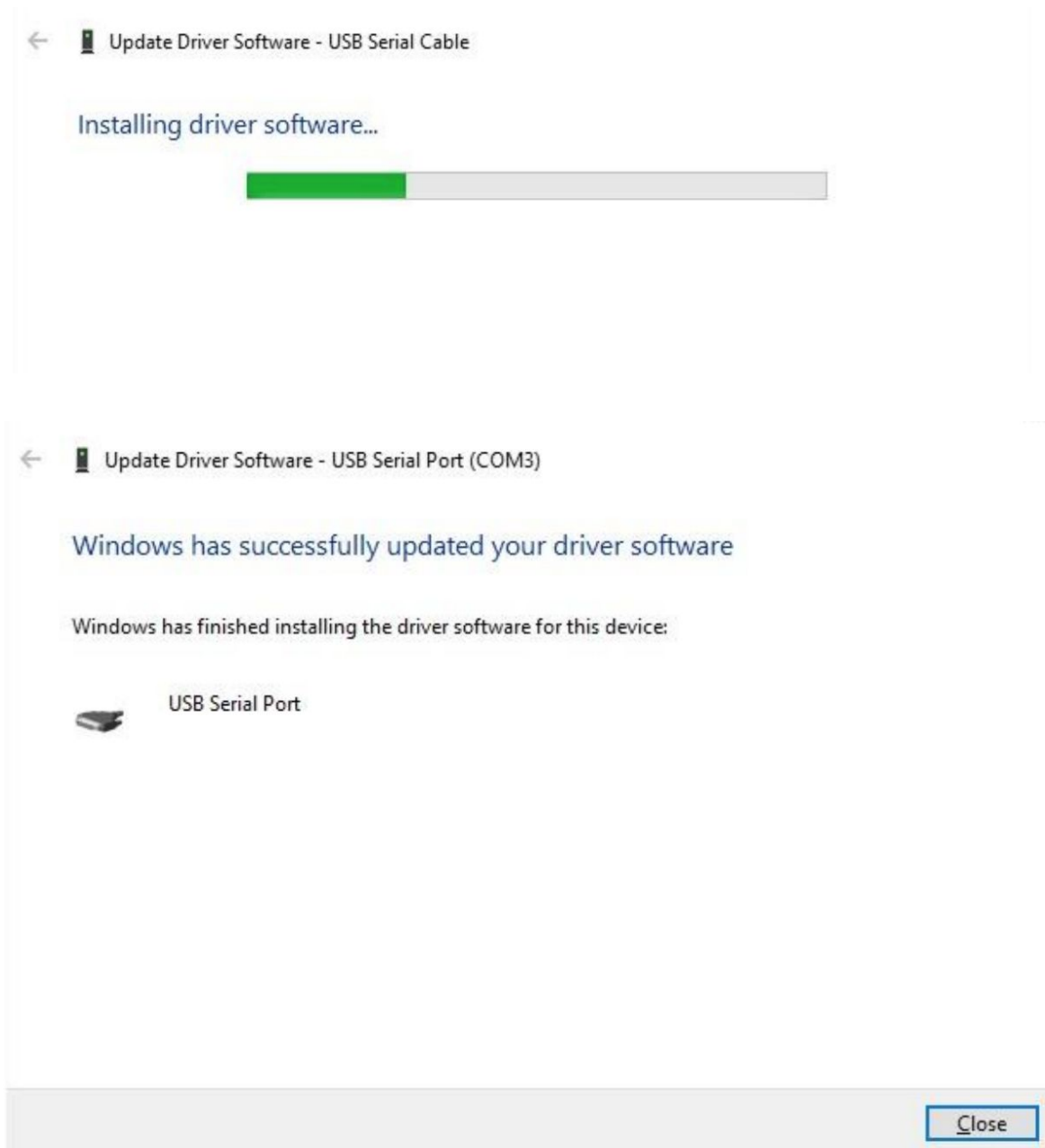
☒ Inclure les sous-dossiers

- Choisir parmi une liste de pilotes de périphériques sur mon ordinateur
Cette liste affichera les pilotes installés et compatibles avec le périphérique, ainsi que tous les pilotes dans la même catégorie que le périphérique.

Suivant

Annuler

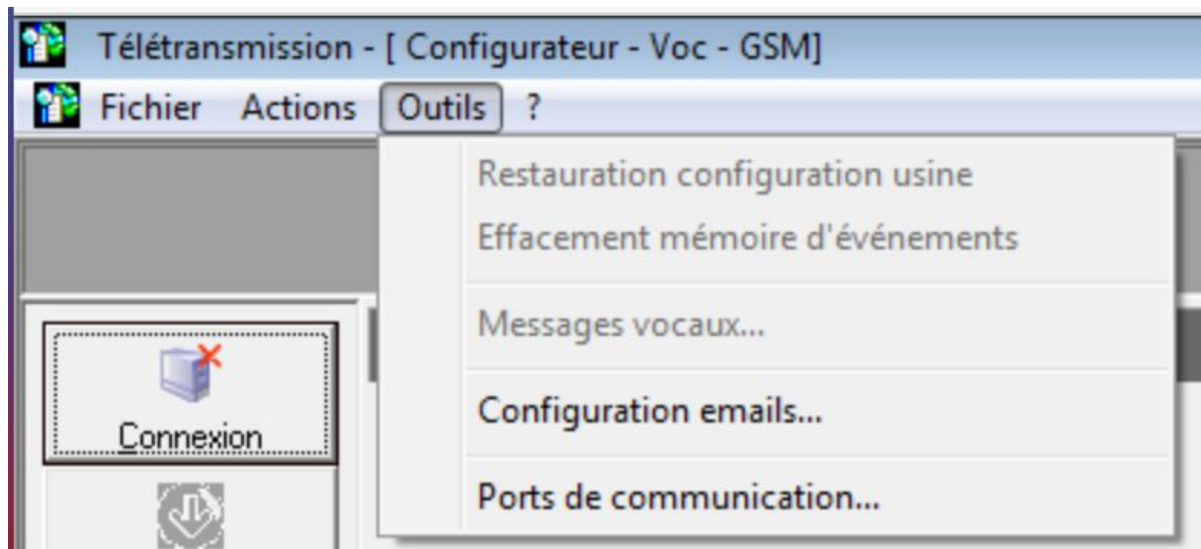
Cliquer sur suivant



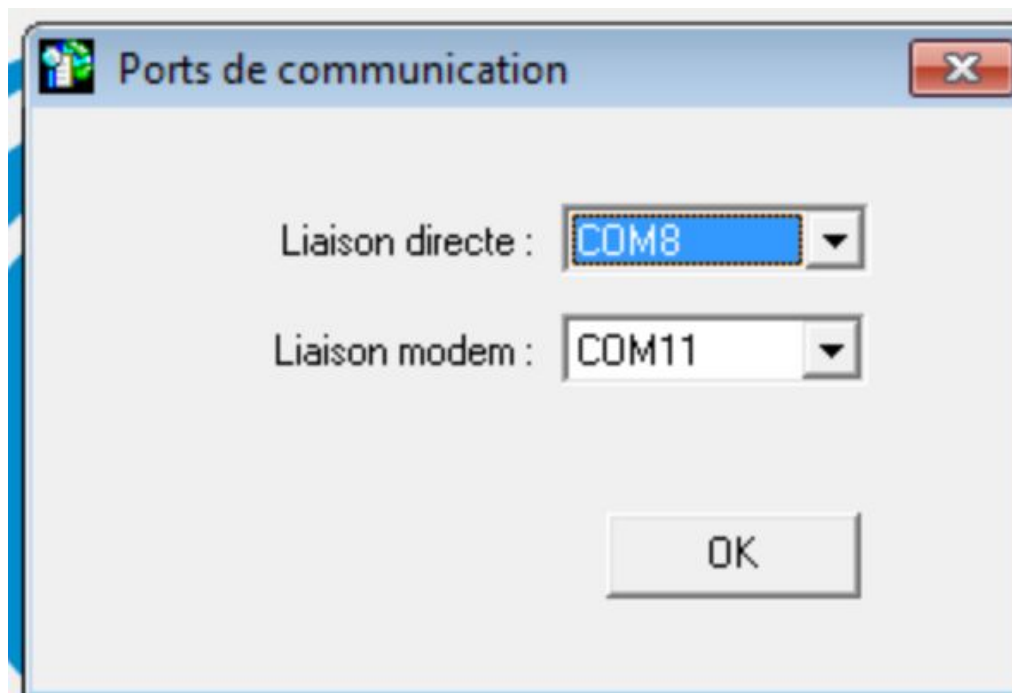
Si le périphérique est correctement reconnu et apparaît dans les “Ports (COM et LPT)”, Relever le numéro du port de communication et passer directement au chapitre “Configuration du port COM dans VocPC”.

Configuration du port COM dans VocPC

Dans VocPC, après avoir sélectionné le modèle de votre Vocalys, cliquer sur Outils => Ports de communication...



Dans la liste "Liaison directe", sélectionner le port relevé dans le "Gestionnaire de périphériques" :



Cliquer sur OK, l'utilisation de VocPC est désormais opérationnelle.